



**IZLOŽBA  
RADOVA  
IVANA  
VUKUŠIĆA**

**2. 7. 2026. - 22. 10. 2026.**

# Izložba radova Ivana Vukušića

## TRAJANJE IZLOŽBE

2. 7. 2026. - 22. 10. 2026.

## LOKACIJA

Gradski muzej Senj, 1. kat  
(Milana Ogrizovića 5, Senj)

## WEB STRANICA

[www.muzej-senj.hr](http://www.muzej-senj.hr)



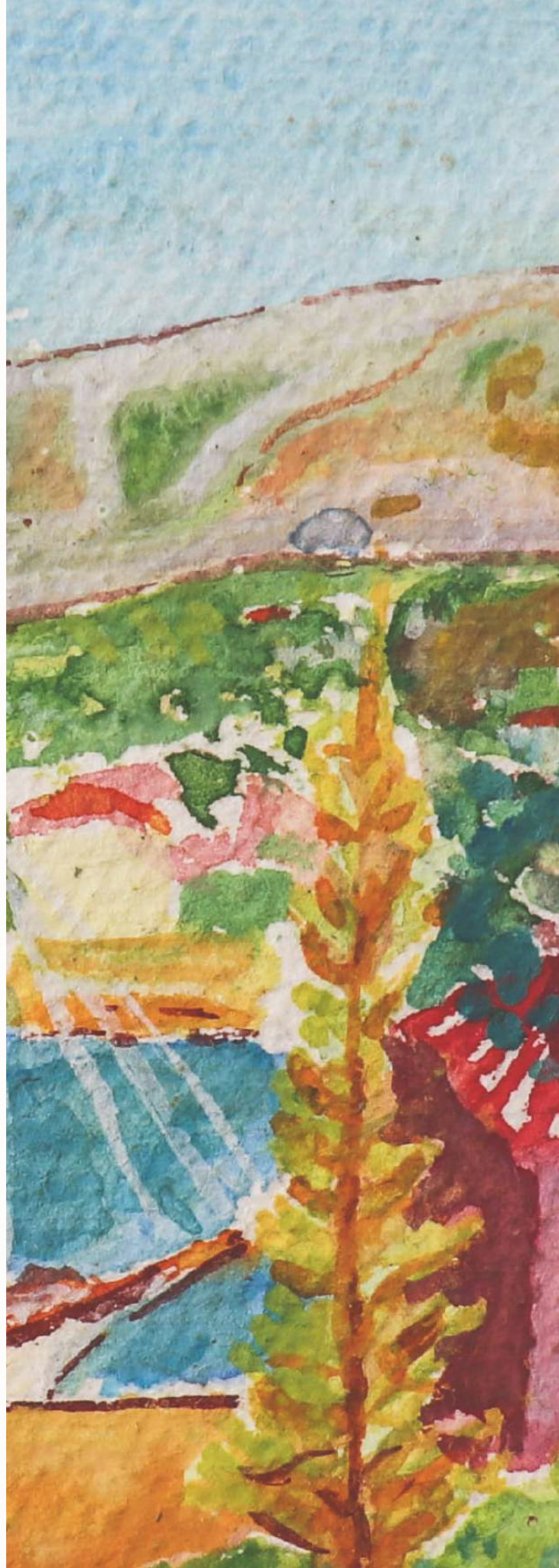
Središnji državni ured za Hrvate  
izvan Republike Hrvatske



PODRUŽNICA RIJEKA



GRADSKI  
MUZEJ  
SENJ



# O AUTORU

## **Ivan Vukušić – umjetnik vjetra, boje i tišine**

Rodio se u malenom mjestu Živi Bunari pokraj Jablanca 18. prosinca 1922. godine. Život ga je vodio od Novog Vinodolskog, preko Sušaka, Senja i Zagreba, do Rima, Firence, Beča, Pariza i naposljetku Düsseldorfa.

U njegovoj mladosti sudarile su se dvije snage: očev san o strojarstvu i njegova vlastita čežnja za kiparstvom i bojom. Na kraju, strojarska diploma i rad kao nastavnik matematike omogućili su mu život, ali je dušu hranio glinom, kistom i sjećanjem. Zajedno sa suprugom Slavicom, u skromnim uvjetima, odgajao je dvojicu sinova – Gorana i Marija. No, dok je svakodnevica tražila žrtve, Ivan je uporno tražio lice u kamenu, duh u liniji i 1954. godine izranja u svijet hrvatske skulpture s monumentalnim portretom pjesnika Frana Alfirevića – djelom koje mnogi i danas smatraju jednim od najdubljih ostvarenja poslijeratne figuracije.

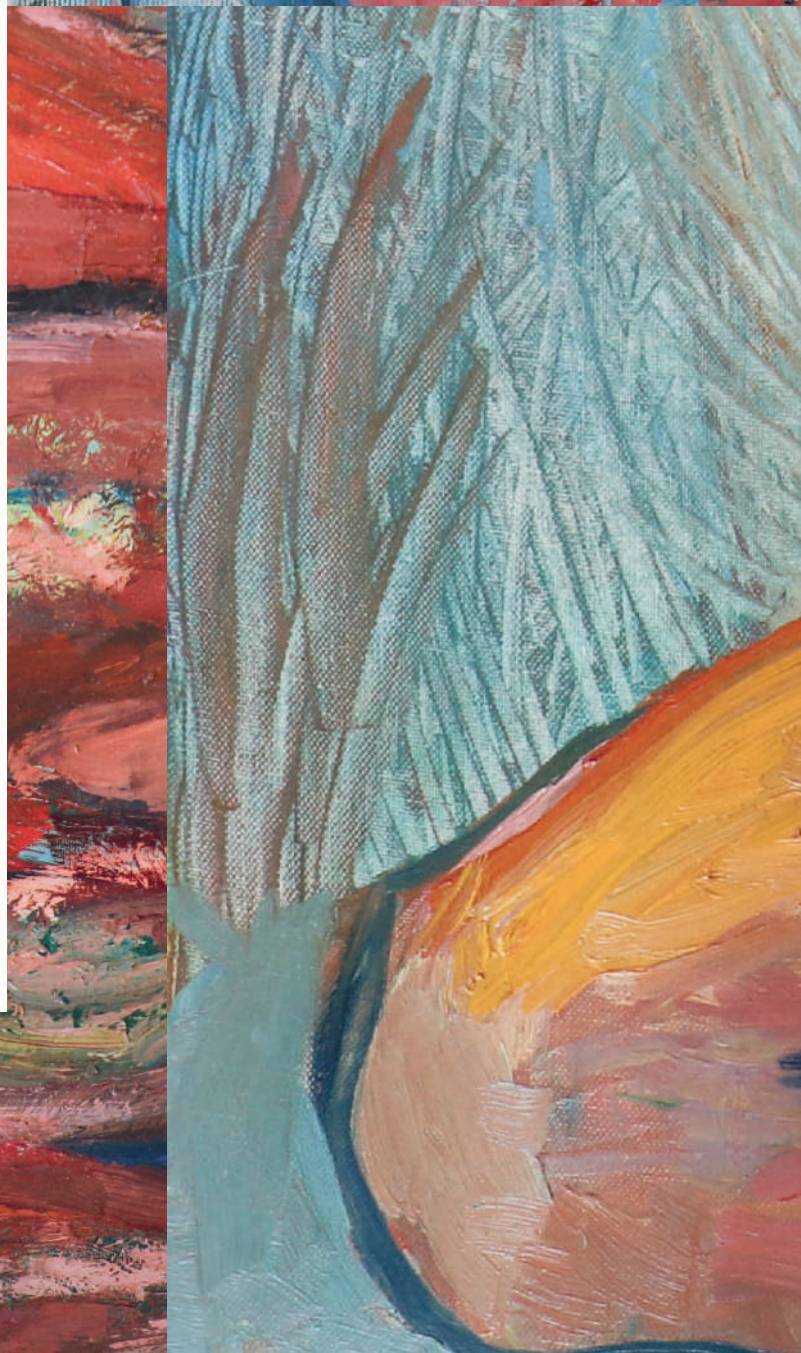
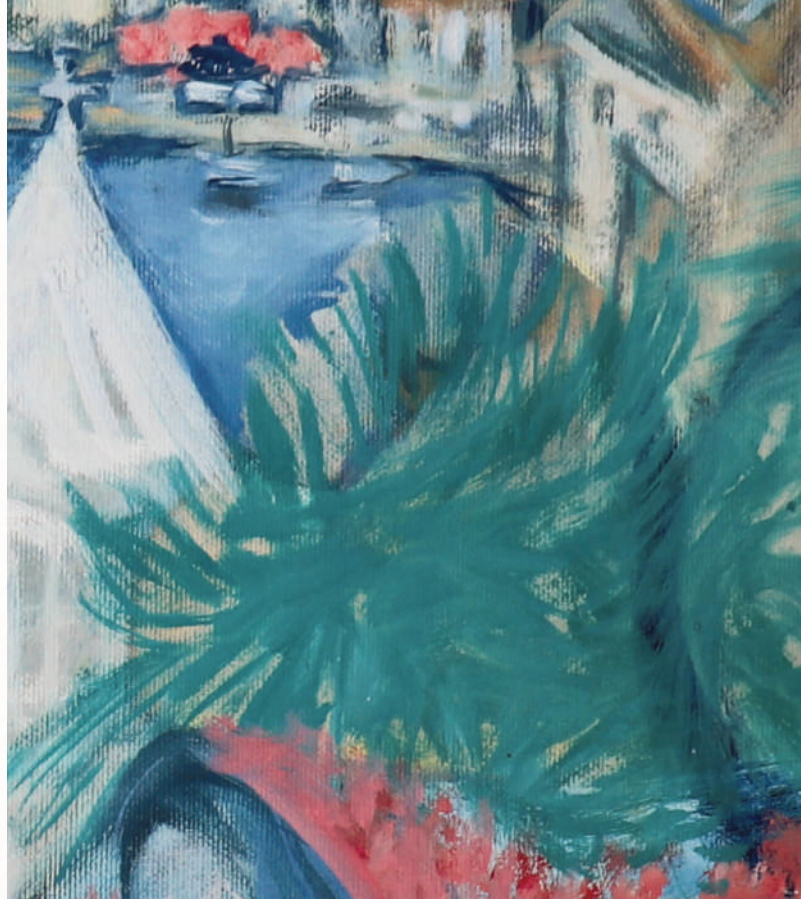
Njegov umjetnički opus uključuje više od 1000 akvarela, oko 200 ulja i preko 100 skulptura. U Senju 1958. podiže dojmljivu skulpturalnu kompoziciju Na vječnoj straži, a tri godine kasnije u rodnom kraju, Jablancu, izrađuje snažnu i emotivnu Pietu – himnu boli i vječnosti.

Preminuo je 1981., ali je ostavio iza sebe tihe dokaze jednog burnog unutarnjeg svijeta. Njegove slike i skulpture nose duboku unutarnju glazbu, često obasjanu svjetlom, uvijek sa sjenom značenja.

Ivan Vukušić bio je umjetnik u tišini, stvaratelj iz sjene – ali ono što je iza njega ostalo, sjaji jasnije od dana. Njegovo djelo ne prestaje govoriti. Ono šapće onima koji znaju gledati.



# Ulje na platnu



## SJEĆANJE

Zamišljeni čovjek čiji pogled luta prema razigranoj pozadini gdje boje i oblici lebde poput krhotina prošlosti. Suptilan kontrast između mirnoće figure i dinamične, gotovo sanjive pozadine stvara osjećaj dijaloga između sadašnjosti i prošlosti.

"An introspective figure gazes into a playful, fragmented background where colors and shapes drift like remnants of the past. The subtle contrast between the stillness of the human form and the dynamic, almost dreamlike surroundings evokes a silent dialogue between present and memory.



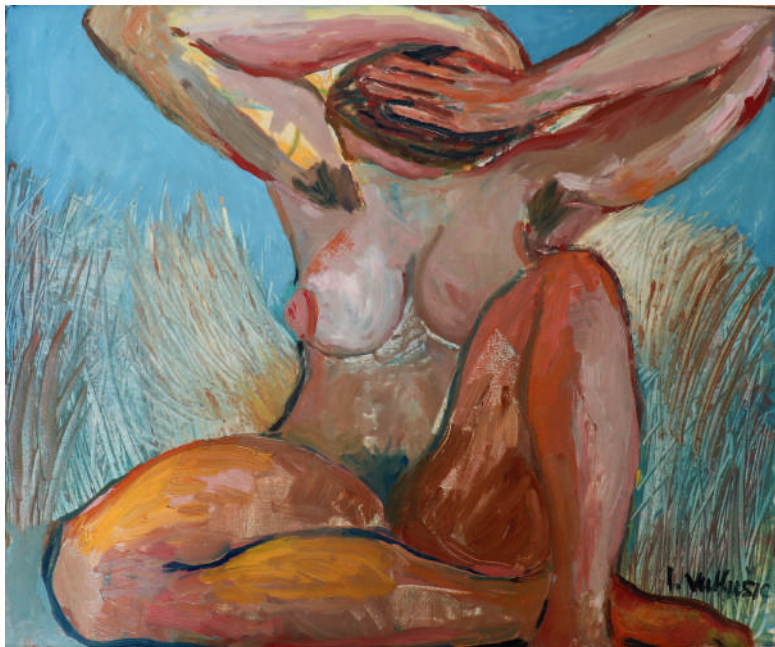
## ŽENA NA MORU

Kompozicija odiše svjetlom i skladom, a atmosfera nosi prepoznatljivu mediteransku vedrinu. Iznad mjesta, na nebu, pojavljuje se polovica lica žene s plavim očima – eterična i zamišljena, kao tiha čuvarica prostora i sjećanja. Njezina prisutnost unosi element snovitosti i nadrealnog u inače stvaran prizor.

The composition radiates light and harmony, evoking the unmistakable brightness of the Mediterranean. Above the village, half of a woman's face with blue eyes appears in the sky—ethereal and contemplative, like a silent guardian of place and memory. Her presence introduces a dreamlike, surreal dimension to an otherwise realistic scene.



## AKT U ŽITU



Kontrast između mekoće tijela i suzdržane hladnoće prostora stvara suptilnu emocionalnu napetost. Figura je oblikovana s nježnošću i mjerom, odiše ranjivošću, ali i tihom postojanošću te povezuje tjelesno i duhovno, smještajući senzualnost u kontemplativni, gotovo mitski pejzaž.

---

The interplay between the softness of the body and the restrained coolness of the space creates a subtle emotional tension. The figure is rendered with tenderness and restraint, emanating both vulnerability and quiet resilience. It unites the physical and the spiritual, placing sensuality within a contemplative, almost mythical landscape.

## BEZ NAZIVA



Put je obrubljen mekom travom koja dodatno naglašava njegovu jednostavnost. S desne strane snažno se ističe zid od crvenih i smeđih cigli, čija zemljana masa unosi kontrast u otvoreni prostor. Zid djeluje gotovo kao granica između prirode i ljudske prisutnosti, i komunicira blagu napetost između prirode i strukture.

---

The path is bordered by soft grass that further emphasizes its simplicity. On the right, a wall of red and brown bricks stands out prominently, its earthy mass introducing a contrast into the open space. The wall functions almost as a boundary between nature and human presence, subtly expressing the tension between the organic and the constructed.

## ULJE NA PLATNU

### BEZ NAZIVA

Vrlo je sugestivan kontrast između staloženog ženinog lica i uznemirujuće neodređenosti prostora iz kojeg tek kreće izlaziti snažna crvena emocija koja kao da će se prosuti iz slike.“

A striking contrast emerges between the composed serenity of the woman's face and the unsettling ambiguity of the surrounding space, from which a bold red emotion begins to surface on the verge of spilling beyond the canvas.



## JABLANAC



Goran Vukušić, Ivanov sin, u svojoj viziji Jablanca spaja figuralno i pejzažno u dinamičnu viziju prostora gdje ljudske figure djeluju monumentalno, a iza njih se otvara veduta primorskog mjesta okupanog svjetlom. Koloristički kontrasti dodatno naglašavaju dramu prizora i sanjivu, gotovo nadrealnu atmosferu.

---

Goran Vukušić, son of Ivan, merges the figurative and the landscape in his vision of Jablanac, creating a dynamic spatial composition where human figures appear monumental against a sunlit coastal vista. The background opens into a luminous seascape, rich with atmosphere and light. Vivid color contrasts heighten the drama of the scene, evoking a dreamlike, almost surreal ambiance.

## ŽENSKI AKT



Akt je oblikovan kroz plohe toplih tonova – crvene, narančaste i zlaćane nijanse pulsiraju u ritmičnom skladu. Tijelo je fragmentirano, ali zadržava prisutnost i senzualnost, a figura zrači toplinom i životnošću, kao da kroz geometriju izbija snaga i osjećajnost tijela. Kompozicija je istovremeno konstruktivna i emotivna, čineći od apstrakcije izraz žive tjelesnosti.

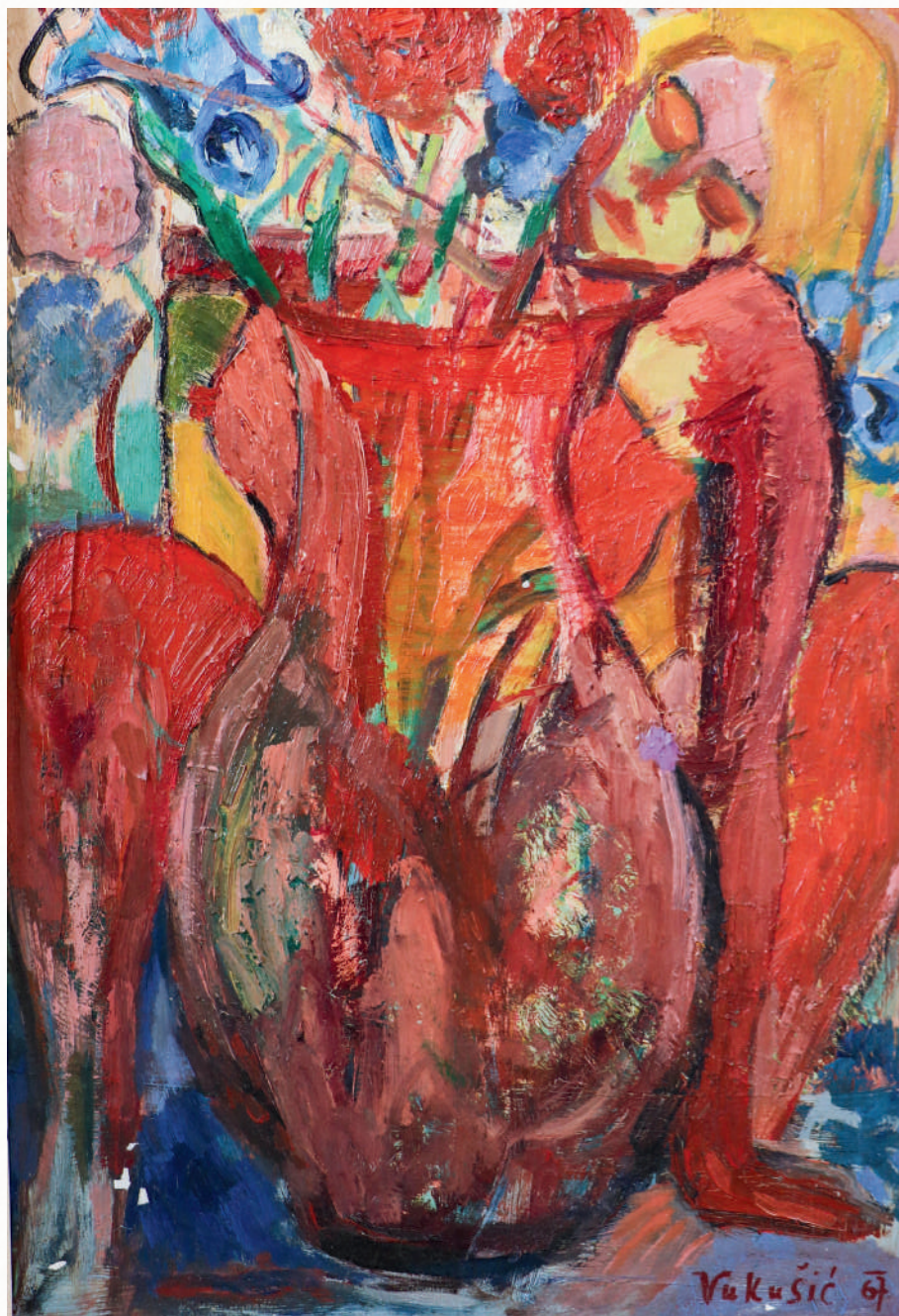
---

The nude is constructed through planes of warm tones—reds, oranges, and golden hues pulsate in rhythmic harmony. The body is fragmented yet remains present and sensual, and the figure radiates warmth and vitality, as if emotion and physicality break through the geometry. The composition is both structured and expressive, transforming abstraction into a vivid embodiment of the human form.

## AKT & VASE

Ženski akt sjedi iza monumentalne vaze s cvijećem, obje obavijene toplim crvenim tonovima koji stvaraju osjećaj intimnosti i topline i odaju stanje tihe zamišljenosti. Spoj tijela i objekta postaje gotovo simboličan – žena i vaza stapaju se u jednu mirnu, meditativnu cjelinu.

A female nude sits behind a monumental vase of flowers, both bathed in warm red tones that evoke intimacy and inner warmth, suggesting a state of quiet contemplation. The merging of the body and the object becomes almost symbolic—the woman and the vase form a serene, meditative unity.



## JEZERO



Raskošna vizija močvarnog krajolika gdje gusto raslinje u prvom planu ritmički uranja u šaroliku površinu vode prošaranu lopočima i svjetnim otocima boje. Pogled promatrača vodi se kroz bujnost prirode prema mirnoj daljini, gdje se voda i nebo spajaju u nježnom skladu.

---

"A lush vision of a marshland unfolds, where dense vegetation rhythmically dips into a vibrant water surface adorned with lily pads and floating islands of color. The viewer's gaze is gently guided through the richness of nature toward a serene distance, where water and sky merge in delicate harmony.

## STABLA VRBA



Iz mirne površine jezera izrastaju stabla, njihova debla odražavaju se u vodi u tihom razgovoru s prirodom. Kompozicija je pročišćena, gotovo meditativna, s naglaskom na ravnotežu i suživot elemenata. Sve odiše jednostavnošću, ali i dubokom prisutnošću.

---

From the still surface of the lake, trees rise gently, their trunks reflected in water like a quiet dialogue with nature. The composition is purified, almost meditative, emphasizing the harmony and coexistence of natural elements. It radiates simplicity, yet holds a profound presence.

# Akvarel



## PEJSAŽ



Priziva se dojam prirode kroz ritmične oblike, gdje ljubičasta dominira kompozicijom, obasjana proplamsajima žute i crvene. Boje se stapaju i raspršuju karakteristično za tehniku, stvarajući dojam pulsirajućeg pejzaža u pokretu. I bez definiranih obrisa, slika zrači energijom i unutarnjom harmonijom, kao da biljni svijet govori vlastitim, intuitivnim jezikom.

---

An impression of nature is evoked through rhythmic shapes, with purple dominating the composition, illuminated by flashes of yellow and red. The colors blend and diffuse in a manner characteristic of the technique, creating the impression of a pulsating landscape in motion. Even without defined outlines, the painting radiates energy and inner harmony, as if the plant world is speaking its own intuitive language.

?



Letters from readers show how much they feel a connection with your publication. Whether they're glowing reviews, helpful feedback, or simple shoutouts, these readers taking the time to write shows how much they care. Show your appreciation by featuring their letters in your next issue. They're sure to feel valued once they read it.

---

Letters from readers show how much they feel a connection with your publication. Whether they're glowing reviews, helpful feedback, or simple shoutouts, these readers taking the time to write shows how much they care. Show your appreciation by featuring their letters in your next issue. They're sure to feel valued once they read it.

## AKVAREL

### VAZA S CVIJEĆEM

Akvarel - 20 x 30 cm



Cvijeće je definirano snažnim crnim obrisima, dok pozadina eksplodira šarenilom narančastih, plavih, crvenih i smeđih tonova. Kontrast između crnih linija i razigrane, vibrantne pozadine stvara dinamičan vizualni dijalog. Slika odiše energijom i svježinom, uspješno spajajući grafičku stilizaciju s ekspresivnom paletom boja.

---

The flowers are defined by strong black outlines, while the background bursts with a colorful array of orange, blue, red, and brown tones. The contrast between the black lines and the playful, vibrant background creates a dynamic visual dialogue. The painting radiates energy and freshness, successfully combining graphic stylization with an expressive color palette.

### LIKOVNI



Figure su izražene crnim obrisima koji se snažno izdvajaju iz hladne, osvježavajuće pozadine. Pozadina, obojena nijansama limete, ljubičaste i plave, djeluje prozračno i suptilno, a s gornje strane bljesak terakote unosi toplinu i dinamiku. Kontrast između figura i mekoće akvarelne pozadine stvara skladnu napetost, u kojoj su figurativno i apstraktno u osjećajnoj ravnoteži.

---

The figures are expressed through black outlines that stand out prominently against the cool, refreshing background. The background, painted in shades of lime, purple, and blue, appears airy and subtle, while a flash of terracotta from the top adds warmth and dynamism. The contrast between the figures and the softness of the watercolor background creates a harmonious tension, where the figurative and the abstract exist in emotional balance.

## AKVAREL

?



Apstraktni prikaz vrvi živim bojama i dinamičnim kontrastima. Jasno definirani potezi kista isprepliću se s poluspiralnim i neodređenim linijama, stvarajući osjećaj stalnog pokreta i energije u prostoru.

---

The abstract depiction teems with vibrant colors and dynamic contrasts. Clearly defined brushstrokes intertwine with semi-spiral and indistinct lines, creating a sense of constant movement and energy within the space.

?



More je prikazano kroz ritmične horizontalne poteze u plavim i ljubičastim tonovima. Jasno narančasta obala donosi snažan kontrast i definira prostor, dok nebo ostaje nejasno, prelijevajući se nježnim nijansama roze, ljubičaste i plave. Žuti detalj koji proviruje na jednom mjestu unosi svježinu i neočekivanu iskru svjetlosti u kompoziciju.

---

The sea is depicted through rhythmic horizontal strokes in blue and purple tones. The vivid orange shore provides a strong contrast and defines the space, while the sky remains indistinct, blending soft shades of pink, purple, and blue. A yellow detail peeking through in one spot adds freshness and an unexpected spark of light to the composition.

## AKVAREL

### RIBE

Akvarel - 29 x 20 cm

Rad nježno prikazuje tišinu stola na kojem su ribe, čaša i kruh, sve obavijeno nejasnim obrisima i prekrasnim prelijevanjem boja. Tekući prijelazi nijansi stvaraju osjećaj prolaznosti i intimnosti svakodnevnog trenutka. Slika odiše lakoćom i meditativnom atmosferom, kao vizualni šapat prirode i života.

The work gently depicts the stillness of a table holding fish, a glass, and bread, all enveloped in soft outlines and beautiful washes of color. The flowing transitions of hues create a sense of transience and intimacy in an everyday moment. The painting radiates lightness and a meditative atmosphere, like a visual whisper of nature and life.



## AKVAREL

### ŽENA I MORE



Akvarel prikazuje ženu čiji se oblik jednostavno ističe crnim obrisima, dok se plava boja mora slobodno prelijeva preko njene odjeće, spajajući figuru s pozadinom. Dominantna plava paleta stvara osjećaj dubine i beskonačnosti, evocirajući smirenost i povezanost s morem. Kompozicija odiše poetičnom lakoćom, ističući simbiozu između ljudskog lika i prirodnog okoliša.

---

The watercolor depicts a woman whose form is simply outlined in black, while the blue color of the sea flows freely over her clothing, merging the figure with the background. The dominant blue palette creates a sense of depth and infinity, evoking calmness and a connection with the sea. The composition radiates poetic lightness, emphasizing the symbiosis between the human figure and the natural environment.

### AKTOVI



Figure su izražene kroz crne, snažne obrise koji se oštro ističu na šarenoj, živopisnoj pozadini. Pozadina je preplavljena slojevima smeđe, plave, ljubičaste, narančaste, žute i crvene boje koje se međusobno prelijevaju, stvarajući dinamičnu i energičnu atmosferu. Kontrast između grafičke jasnoće figura i bogatstva boja na pozadini donosi osjećaj skladne suprotnosti.

---

The figures are expressed through bold black outlines that sharply stand out against a colorful, vibrant background. The background is flooded with layers of brown, blue, purple, orange, yellow, and red hues that blend into one another, creating a dynamic and energetic atmosphere. The contrast between the graphic clarity of the figures and the richness of the background colors brings a sense of harmonious opposition.

## SJEĆANJE



Plavo lice odiše svježinom, dok se smeđe lice i glava konja stapaju u toplom tonusu, povezani crnim, izražajnim obrisima. Poseban naglasak čini crveni potez kista preko zatvorenog oka, unoseći emocionalnu dubinu i kontrast i uokvirujući kompoziciju.

---

The blue face radiates freshness, while the brown face and horse's head blend in warm tones, connected by bold black outlines. A striking red brushstroke across the closed eye adds emotional depth and contrast, framing the composition.

## JABLANAC



Živ prikaz Jablanca odiše vedrinom i toplinom. Brodica pluta na moru, dok se kuće nižu u živopisnim tonovima koji prizivaju mediteranski ugođaj. Ritam poteza, spajaju realistične elemente s osobnim dojmom prostora. Kompozicija djeluje radosno i nostalgično, poput vizualne uspomene na ljetni dan.

---

A vivid depiction of Jablanac radiates cheerfulness and warmth. A small boat floats peacefully on the sea, while houses line the shore in vibrant tones that evoke a Mediterranean atmosphere. The rhythm of the brushstrokes blends realistic elements with a personal impression of the place. The composition feels joyful and nostalgic, like a visual memory of a summer day.

## AKVAREL

### AKT



Figure se stapaju s pozadinom u fluidnoj, gotovo snovitoj kompoziciji. Tonovi pozadine stvaraju dojam svježine i prozračnosti. S lijeve strane proviruje crvena, unoseći toplinu i stvarajući osjetilni balans. Slika djeluje kao vizualni tok misli, gdje se tijelo i prostor međusobno prožimaju.

---

The figures blend with the background in a fluid, almost dreamlike composition. The background tones evoke a sense of freshness and airiness. From the left, a hint of red emerges, introducing warmth and creating a sensory balance. The painting feels like a visual stream of thought, where body and space intertwine.

### KONJ

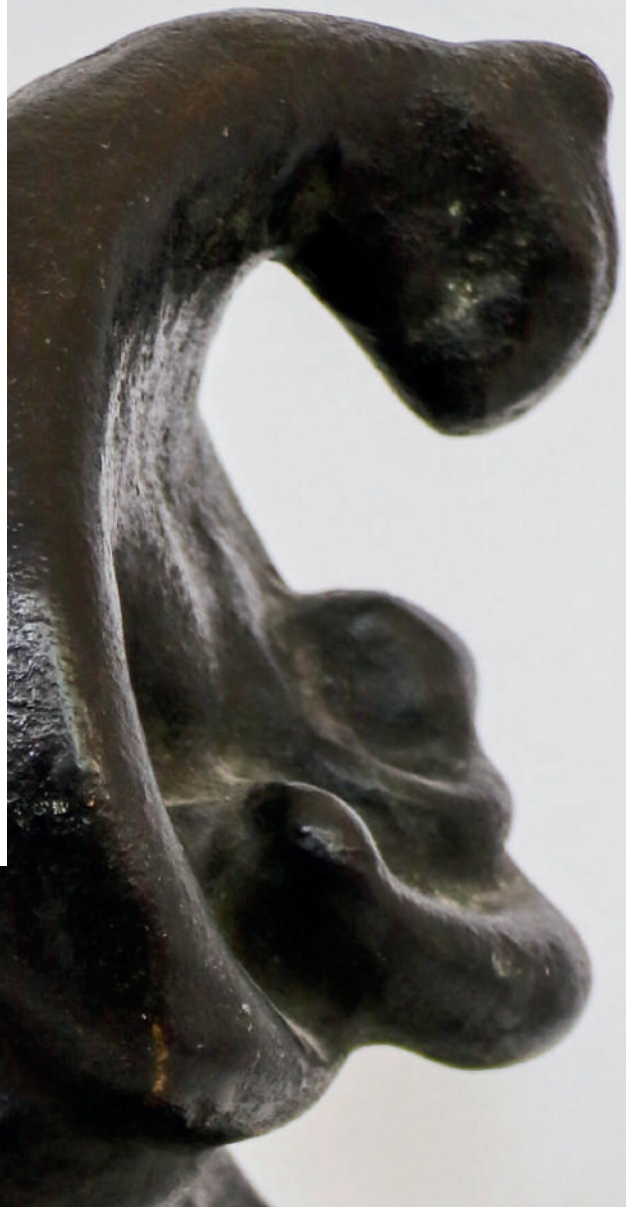


Prikaz konjske glave izranja iz vibrantne apstraktne pozadine, gdje se u slojevima prelijevaju žuta, ljubičasta, plava i narančasta. Realistični elementi glave snažno kontrastiraju s razigranim koloritom koji djeluje gotovo kao emocionalni pejzaž. Slika odiše plemenitošću i snagom, spajajući figurativno i apstraktno u jedinstvenom vizualnom izrazu.

---

The depiction of a horse's head emerges from a vibrant abstract background, where yellow, purple, blue, and orange blend in layered washes. The realistic elements of the head contrast strongly with the playful color palette, which feels almost like an emotional landscape. The painting radiates nobility and strength, merging the figurative and the abstract into a unique visual expression.

**Skulpture**



## MATERINSTVO



Apstraktna brončana figura zrači toplinom i intimnošću kroz jednostavan, ali snažan prikaz majke koja u naručju drži dijete. Nagnuta glava majke prema djetetu stvara tiho središte emocionalne povezanosti i zaštite. Oblik je reduciran, ali izražajan, fokusiran na suštinu odnosa i nježnosti, što skulpturi daje duhovnu i univerzalnu dimenziju.

---

The abstract bronze figure radiates warmth and intimacy through a simple yet powerful depiction of a mother holding a child in her arms. The mother's head, gently inclined toward the child, forms a quiet center of emotional connection and protection. The form is reduced yet expressive, focused on the essence of relationship and tenderness, giving the sculpture a spiritual and universal dimension.

## GLAVA ŽENE - GOSPOĐA FUCHS



Glava žene oblikovana je s naglaskom na karakter i dostojanstvo – prekrivena kosa, izražene jagodice i velike naušnice oblikuju snažan i ponosan lik. Površina bronce dodatno naglašava dubinu pogleda i unutarnju sabranost. Skulptura odiše tihom snagom, kao portret ženske prisutnosti koja spaja tradiciju i osobnu priču.

---

The woman's head is shaped with an emphasis on character and dignity – covered hair, pronounced cheekbones, and large earrings form a strong and proud figure. The bronze surface further accentuates the depth of her gaze and inner composure. The sculpture exudes quiet strength, like a portrait of a feminine presence that unites tradition and personal story.

## SKULPTURE

### FRAN ALFIREVIĆ



Vukušić postiže osjećaj tihе duhovne snage i unutarnje sabranosti dinamičnom površinom, igrom svjetla i sjene, spuštenim vjeđama. Skulptura ostavlja snažan psihološki dojam, pozivajući promatrača na razmišljanje o unutarnjem Alfirevićevom svijetu.

---

Vukušić evokes a sense of quiet spiritual strength and inner composure through a dynamic surface, the play of light and shadow, and gently lowered eyelids. The sculpture carries a powerful psychological presence, inviting the viewer to contemplate the introspective world of Alfirević.

### TIN UJEVIĆ



Pojedini bridovi Tinovog lica oštro se sukobljuju, dok su detalji poput nabora i podočnjaka oblikovani realistički. U izrazu nema suvišnog patosa – Vukušić ostaje svjedok Tinova umora i rezignacije, s iskrenim i dostojanstvenim pristupom.

---

Certain edges of Tin's face clash sharply, while details such as wrinkles and under-eye shadows are rendered with striking realism. There is no trace of excessive pathos in the expression —Vukušić remains a witness to Tin's weariness and resignation, approaching the subject with honesty and quiet dignity.

**Izložba  
radova  
Ivana  
Vukušića**

**HVALA  
VAM  
NA  
POSJETI!**



Središnji državni ured za Hrvate  
izvan Republike Hrvatske



PODRUŽNICA RIJEKA



GRADSKI  
MUZEJ  
SENJ

